

4 Bedömningsgrunder

4.1 Tillämpliga miljömål

Nationella miljömål

Det övergripande målet för Svensk miljöpolitik är att till nästa generation kunna lämna över ett samhälle där de stora miljöproblemen i Sverige är lösta. Riksdagen har antagit sexton nationella miljö kvalitetsmål, så kallade miljömål, som beskriver hur vår miljö och våra natur- och kulturmiljöer bör beaktas för att värnas ur ett långsiktigt perspektiv. Av de nationella miljömålen bedöms följande 7 vara viktiga att beakta vid planering av bostadsbebyggelse i Brannebol (regionala miljömål 2007-2010 för Södermanlands län presenteras under respektive delmål):

Begränsad klimatpåverkan

Växthusgaser ska stabiliseras på en nivå som innebär att människans påverkan på klimatsystemet inte blir farligt.

Regionala mål: Utsläpp av växthusgaser ska vara minst 4 % lägre för perioden 2008-2012 än utsläppen för år 1990. Minskad förbrukning av fossila bränslen.

Ingen övergödning

Halterna av gödande ämnen i mark och vatten ska inte ha någon negativ inverkan på människors hälsa, förutsättningarna för biologisk mångfald eller möjligheterna till allsidig användning av mark och vatten.

Regionala mål: Utsläpp av fosfor och kväve ska ha minskat med minst 20 % jämfört med 1995 års nivå. Utsläpp av ammoniak ska ha minskat med minst 15 % jämfört med 1995 års nivå. Utsläppen av gödande ämnen från enskilda avlopp ska ha minskat med 25 % jämfört med 1992.

Säker strålmiljö

Människors hälsa och den biologiska mångfalden ska skyddas mot skadliga effekter av strålning i den yttre miljön.

Regionala mål: De regionala målen omfattar minskade utsläpp av radioaktiva ämnen, minskad förekomst av hudcancer, kartläggning av elektromagnetiska fält och åtgärder vidtas, beredskap för radioaktiva utsläpp..

Grundvatten av god kvalitet

Grundvattnet ska ge en säker och hållbar dricksvattenförsörjning samt bidra till en god livsmiljö för växter och djur i sjöar och vattendrag.

Regionala mål: Skydd för grundvattenförande geologiska formationer. Senast 2010 ska användning av mark och vatten inte medföra sådana ändringar av grundvattennivåer som ger negativa konsekvenser för markstabilitet eller djur- och växtliv. År 2010 ska uttag av dricksvatten på mer än 10 m³ per dygn eller betjäna mer än 50 personer ska uppfylla gällande svenska normer för dricksvatten av god kvalitet

God bebyggd miljö

Bebyggelse ska utgöra en hälsosam livsmiljö samt medverka till en god regional och global miljö. Natur- och kulturvärden ska tas tillvara och utvecklas. Byggnader och anläggningar ska utformas på ett miljöanpassat sätt. Långsiktig god hushållning med mark, vatten och resurser bör främjas.

Ett rikt växt- och djurliv

Den biologiska mångfalden ska bevaras och nyttjas på ett hållbart sätt, för nuvarande och framtida generationer. Arternas livsmiljöer och ekosystem samt dess funktioner och processer ska värnas. Arter ska kunna fortleva i långsiktigt livskraftiga bestånd med tillräcklig genetisk variation. Människor ska ha tillgång till en god natur- och kulturmiljö med rik biologisk mångfald, som grund för hälsa, livskvalitet och välfärd.

Regionala mål: De regionala målen är att hejda förlusten av biologiska mångfald, förbättra bevarandestatusen för minst 30 % av de nationellt hotade arterna till år 2015. Hållbart utnyttjande av resurser på såväl land som vatten ska år 2010 ske så att den biologiska mångfalden upprätthålls på landskapsnivå.

Hav i balans samt levande kust och skärgård

Västerhavet och Östersjön ska ha en långsiktigt hållbar produktionsförmåga och den biologiska mångfalden ska bevaras. Kust och skärgård ska ha en hög grad av biologisk mångfald, upplevelsevärden samt natur- och kulturvärden. Näringar, rekreation och annat nyttjande av hav, kust och skärgård ska bedrivas så att en hållbar utveckling främjas. Särskilt värdefulla områden ska skyddas mot ingrepp och andra störningar.

Regionala mål: Ett flertal delmål som långsiktig skydd av marina miljöer och kust- och skärgårdsområden, fredade områden, strategi för kulturarv och

odlingslandskap, anpassning av uttaget av fisk, begränsning av buller samt minskade utsläpp av olja och kemikalier från båtar och fartyg.

Kommunala miljömål

Enligt Nyköpings kommuns miljöpolicy från 2006 vill kommunen stimulera till en hållbar utveckling med god miljö och hälsa för alla kommuninvånare genom att *"beslut genomförs av handling som leder till långsiktigt hållbar utveckling"*. Kommunen arbetar med att koppla samman miljö med sociala faktorer och ekonomi. Kännetecknande för kommunens miljöarbete ska vara "helhetssyn, samverkan, engagemang och nytänkande". Nedan följer de övergripande mål i kommunen som är relevanta att beakta i planarbetet:

- Övergödning från mänskliga aktiviteter till vårt kustområde ska minska.
- Den biologiska mångfalden i kommunen ska bibehållas.
- Utsläppen från kommunens transporter och persontrafik ska minska.
- Samhällsbyggande och nyttjande av naturresurser ska vara inriktade på en långsiktigt hållbar utveckling: miljömässigt, ekonomiskt och socialt.

I kapitel 8 presenteras planförslagets grad av måluppfyllelse för de nationella och lokala miljömålen, se tabell 1.

4.2 Riksintressen

Området och dess kustläge är med hänsyn till dess natur- och kulturvärden i sin helhet utpekade som ett riksintresse för det rörliga friluftslivet enligt 4 kap. §2 MB (miljöbalken). Detta innebär att ingrepp som påtagligt kan skada områdets samlade natur- och kulturvärden inte får tillåtas. Geografiskt avgränsas kustområdet/riksintresset till att omfatta skärgårdsområdet upp till väg 219, strax norr om planområdet.

Riksintresse för yrkesfiske gäller stora delar av Sörmlandskusten. Yrkesfiske bedrivs emellertid inte inom det närmast berörda kustområdet.

4.3 Riktvärden för byggbuller

Ljudnivån uttrycks vanligen i dBA vilket är ett frekvensvägt mått som efterliknar örats sätt att uppfatta ljud. Ekvivalent ljudnivå är en typ av medelljudnivå under en tidsperiod. Maximal ljudnivå är den högsta ljudnivån under en viss period och har normalt endast betydelse nattetid kl. 22.00 till 06.00.

Naturvårdsverket har tagit fram allmänna råd om buller från byggplatser med riktvärden, AR NFS 2004:15. Bullervärdena för ekvivalent ljudnivå utomhus är angivna som frifältsvärden under dag, kväll respektive natt. För bostäder anges riktvärdena för ekvivalent ljudnivå vara 60, 50 och 45 dBA för dag, kväll respektive natt. För bostäder anges även ett värde för maximal ljudnivå nattetid under tiden 22-07. Om utomhusriktvärdena inte kan uppfyllas kan det bli aktuellt att inomhusvärden angivna som ekvivalent ljudnivå ska gälla. Vid enstaka kortvariga händelser, högst 5 minuter per timme dagtid, kan ytterligare upp till 10 dBA högre nivåer accepteras. Detta gäller inte kvälls- och nattetid.

5 Miljökonsekvenser

5.1 Naturmiljö och vegetation

Nuläge

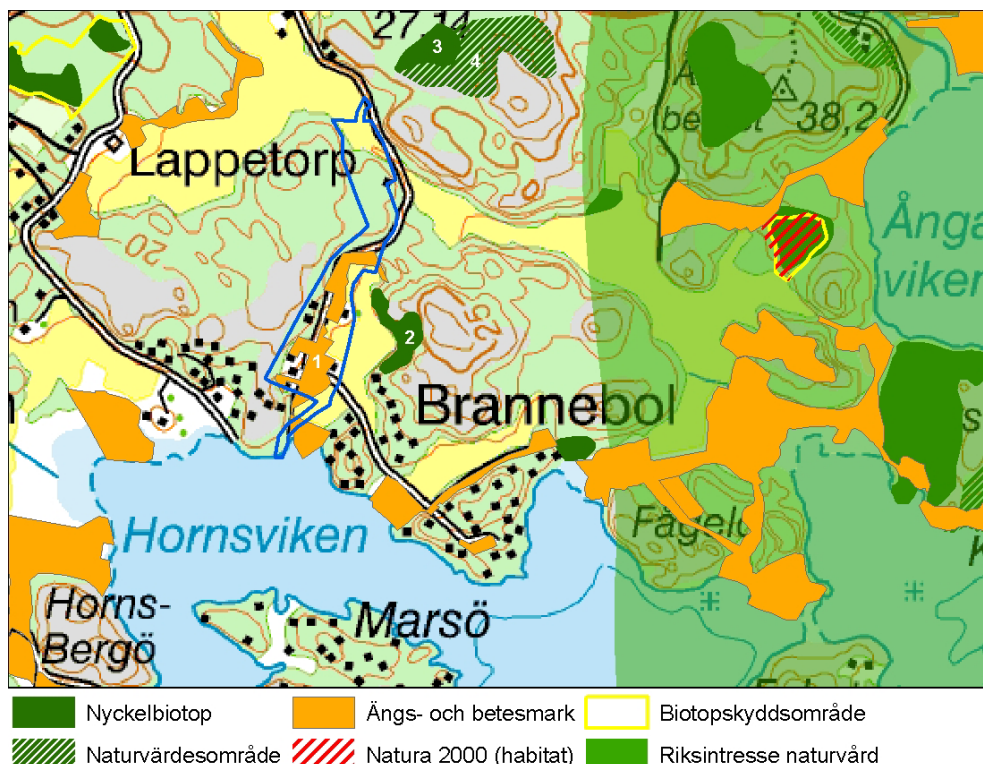
Brannebol är beläget vid kusten, i ett småbrutet landskap med en spridd bebyggelse. Naturen i området är av blandad karaktär, med omväxlande öppet kulturlandskap och skogsmark. Odlad mark, ängar och beteshagar finns i före detta havsvikar (lerfyllda sänkor och dalgångar som skär in mellan skogsbevuxna höjder och kullar). På ett flertal platser i kustområdet finns naturområden och biologiska kärnområden med höga naturvärden. Det strandskydd som omfattar kusten (100 meter från vattenlinjen såväl på land som i vattnet) är upphävt inom stora delar av planområdet, då området planlades före år 1975.

Ett par hundra meter öster om planområdet utgör kustområdet riksintresse för naturvärden enligt 3 kap. 6 § i MB (miljöbalken). Inom detta område finns bl.a. olika skogliga nyckelbiotoper och ett Natura 2000-område (tillika biotopskyddsområde) för habitatskydd av lövsumpskog, se figur 5.

Naturvärden

I Brannebol finns utpekade höga naturvärden i form av nyckelbiotoper, ett naturvärdesområde samt ett område med ängs- och hagmarksmiljö som klassats till naturvärdesklass tre. Det vill säga ett område som bedömts ha naturvärden av kommunal betydelse för den biologiska mångfalden (1, figur 5). Ängs- och hagmarksmiljön är i dagsläget det enda kända utpekade naturvärdet som är beläget inom tilltänkt planområde.

En nyckelbiotop är en ovanlig biotop (livsmiljö) inom vilket det finns goda förutsättningar att hitta rödlistade eller hotade arter. Nyckelbiotoperna i Brannebol utgörs av en tallsumpskog en bit norr om det tilltänkta bostadsområdet (3, figur 5) och en lövängsrest/bergsbrant (senvuxna lindar med en rik kryptogamflora) i kantzonen mot den öppna betesmarken (2, figur 5). I anslutning till tallsumpskogen finns dessutom ett större område med lövträdsrik barrskog som bedömts utgöra ett naturvärdesområde, d.v.s. ett område med potential att med tiden utveckla höga värden (4, figur 5).



Figur 5 Naturvärden i Brannebol med omnejd, ängs- och betesmark enligt inventering 2003.

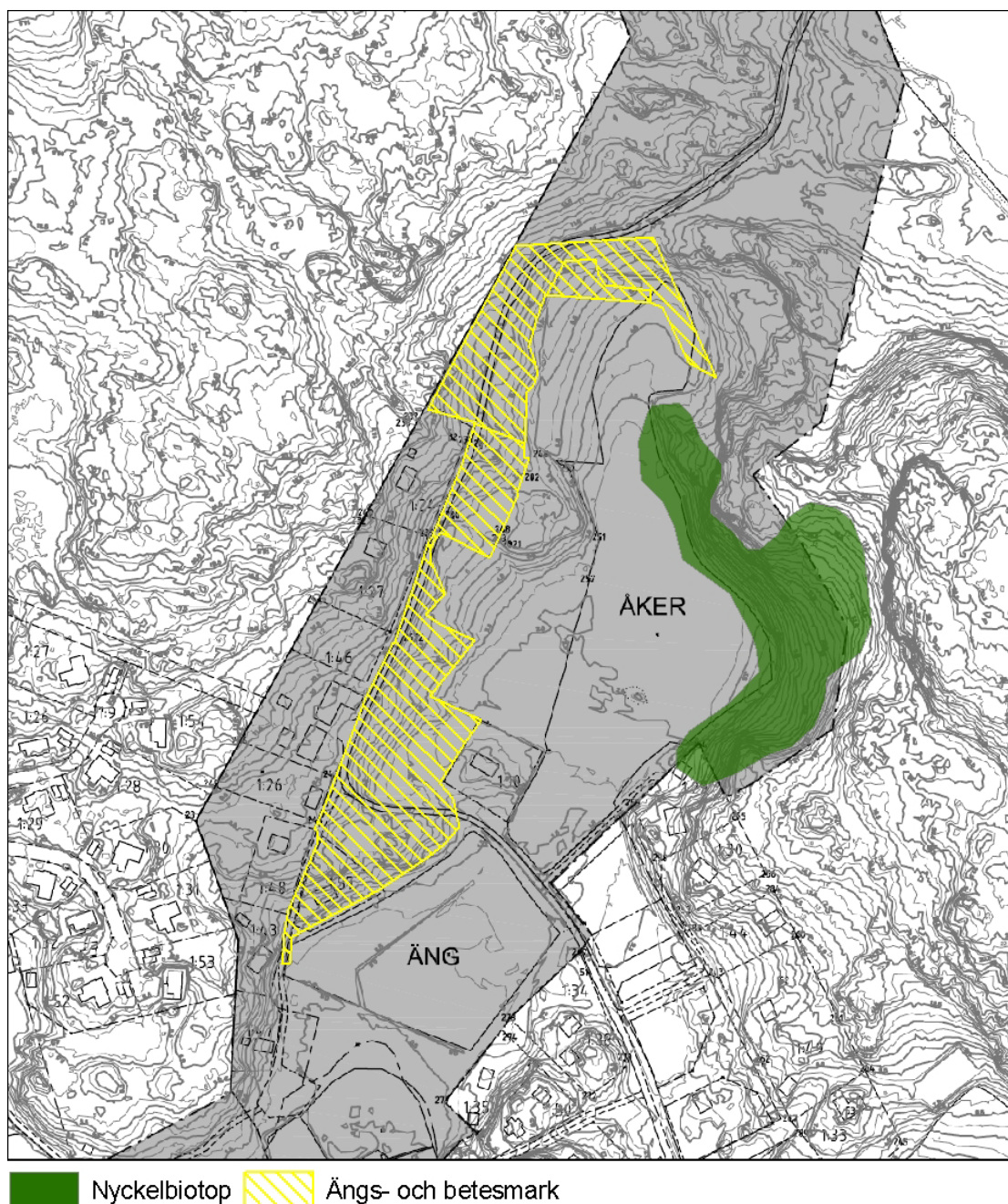
Ängs- och hagmark/betesmark

Vid en ängs- och hagmarksinventering som utfördes av Södermanlands länsstyrelse 1988 bedömdes (som tidigare nämnt) den ängs- och hagmark som löper längs med vägen genom planområdet utgöra naturvärdesklass 3. Området är klassat som "Artrika torra-friska låglandsmarker av fennoskandisk typ" och här växer bl.a. bockrot, brudbröd och slätterfibbla.

Ängs- och hagmark är ur ett nationellt perspektiv en hotad naturtyp, med ett högt bevarandevärde för den biologiska mångalden. Gamla tiders markanvändning med bete och hävd, gav ett småbrutet och uppstyckat landskap och en stor variation av biotoper samt ett mycket rikt växt- och djurliv. I Sörmland och Nyköpings kommun finns en förhållandevis stor andel ängs- och hagmarksmiljö kvar. I Brannebol har bete och hävd skett under lång tid, vilket skapat goda förutsättningar för en rik biologisk mångfald.

Under platsbesök i mars 2008 noterades en pågående igenväxning i stora delar av ängs- och hagmarksområdet. Vid jämförelse med en ängs- och betesmarksinventering som utfördes av Jordbruksverket 2003, kan man se att området nästan har halverats sedan 1988. Kvarvarande naturområde bedöms

fortfarande omfatta höga naturvärden, med många arter som indikerar på detta; slätterfibbla, jungfrulinarter, bockrot, solvändearter m.fl, se figur 6.



Figur 6 Naturvärden inom avgränsningsområde för MKB.

Ängs- och betesmark enligt inventering 2003, gränsdragning av naturvärden är ej helt exakt.